

ČESKÝ JAZYK A LITERATURA

CJZD13C0T01

DIDAKTICKÝ TEST

ILUSTRACNÍ TEST

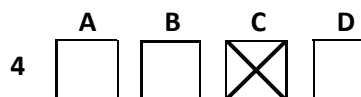
Maximální bodové hodnocení: 69 bodů
Hranice úspěšnosti: 44 %

1 Základní informace k zadání zkoušky

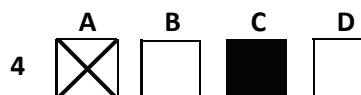
- Didaktický test obsahuje 32 úloh.
- Časový limit pro řešení didaktického testu je uveden na záznamovém archu.
- Povolené pomůcky: pouze psací potřeby.
- U každé úlohy je uveden maximální počet bodů.
- U všech úloh/podúloh je právě jedna odpověď správná.
- Za nesprávnou nebo neuvedenou odpověď se neodčítají záporné body.
- Odpovědi píšete do záznamového archu.
- Poznámky si můžete dělat do testového sešitu, nebudou však předmětem hodnocení.
- Nejednoznačný nebo nečitelný zápis odpovědi bude považován za chybné řešení.

2 Pravidla správného zápisu odpovědí

- Odpovědi zaznamenávejte modrou nebo černou propisovací tužkou, která píše dostatečně silně a nepřerušovaně.
- Hodnoceny budou pouze odpovědi uvedené v záznamovém archu.
- Odpověď, kterou považujete za správnou, zřetelně zakřížkujte v příslušném bílém poli záznamového archu, a to přesně z rohu do rohu dle obrázku.



- Pokud budete chtít následně zvolit jinou odpověď, zabarvíte pečlivě původně zakřížkované pole a zvolenou odpověď vyznačíte křížkem do nového pole.



- Jakýkoli jiný způsob záznamu odpovědí a jejich oprav bude považován za nesprávnou odpověď.
- Pokud zakřížkujete více než jedno pole, bude vaše odpověď považována za nesprávnou.

Testový sešit neotvírejte, počkejte na pokyn!

© Centrum pro zjišťování výsledků vzdělávání (CERMAT), 2013

Test i příslušný klíč správných řešení jsou do okamžiku uvolnění testu k volnému užití, tj. do 25. března 2013, určeny výhradně středním školám, a to pro účely zkušebního testování jejich žáků ve škole. Jakékoli zveřejnění či užití obsahu tohoto testu či příslušného klíče správných řešení, jakož i kterékoli jejich části v rozporu s tímto určením, bude považováno za porušení zákona č. 121/2000 Sb. v platném znění (autorský zákon).

2 body

1 Ve které z následujících možností je pravopisná chyba?

- A) Když jsem za ním přijel do Lomnice nad Popelkou, jenom sípal a jeho slovům jsem už vůbec nerozuměl.
- B) Asi jsi zapomněl na to, že tatarský biftek se dělá ze sirového masa, to já bych skutečně nemohl vzít do úst.
- C) Byl milovníkem zvířat, jeho domov obývala veškerá možná řvoucí havěť, on si ale nejvíce považoval holuba sivého.
- D) Velmi důležitě mi předala útlou knížku Osiřelo dítě a s významným pomrkáváním pravila, že ji jistě budu potřebovat.

VÝCHOZÍ TEXT K ÚLOHÁM 2–4

Chalupy byly tak nízké, že člověk lehce dosáhl ze země na doškovou střechu. Lidé těžce pracovali na polích, nejen na svých, ale především na panských. Většinou neuměli číst ani psát. Situaci jim ještě komplikovali procházející armády, které kvůli nedostatečnému zásobování začali vymáhat potraviny na místních lidech. Setkání s francouzskými vojáky bylo také trpkým zklamáním. Lidé poznali, že ani tato vojska nejsou taková, jaká si je vysnili. Důstojníci se ubytovali v zámcích a lepších domech a denně jim musela být strojena jen ta nejvybranější jídla. Vrchnost musela denně opatřit tisíce porcí chleba a masa, k tomu zaplatit vysoké výpalné. Není divu, že jediným přáním lidu bylo, aby už válka skončila a všechna vojska odtáhla pryč.

(Vzhledem k povaze jedné z úloh není zdroj výchozího textu uveden.)

2 body

2 Ve kterém z následujících úseků výchozího textu je vyjádřeno rozčarování?

- A) vymáhat potraviny na místních lidech
- B) ani tato vojska nejsou taková, jaká si je vysnili
- C) aby už válka skončila a všechna vojska odtáhla
- D) musela denně opatřit tisíce porcí chleba a masa

2 body

3 Která z následujících vět nejspíše předchází výchozímu textu?

- A) Moravská vesnice na počátku 19. století vypadala jinak než dnes.
- B) Raně středověké Polabí se nedá se současnou podobou krajiny srovnávat.
- C) Husité naráželi na překážky, které pro moderní armádu překážkami nejsou.
- D) Země z obou stran hranice byla ve 13. století pokryta neprůchodnými hvozdy.

2 body

4 Ve kterém z následujících úseků výchozího textu jsou pravopisné chyby?

- A) Lidé těžce pracovali na polích, nejen na svých, ale především na panských. Většinou neuměli číst ani psát.
- B) Důstojníci se ubytovali v zámcích a lepších domech a denně jim musela být strojena jen ta nejvybranější jídla.
- C) Setkání s francouzskými vojáky bylo také trpkým zklamáním. Lidé poznali, že ani tato vojska nejsou taková, jaká si je vysnili.
- D) Situaci jim ještě komplikovali procházející armády, které kvůli nedostatečnému zásobování začali vymáhat potraviny na místních lidech.

VÝCHOZÍ TEXT K ÚLOHÁM 5–6

Lstný kocour kdysi zachytil se kolíků
a visel jak ten kožich: číhal na drůbež...
Jej zahléd moudrý kohout s ostruhou jak srp
a pronikavým hlasem hned se posmívá:
„Ó, dobře jsem si všiml různých kožíšků,
však žádný neměl nikdy – zuby kocouří!“

(Ezopovy bajky)

2 body

5 Kterou z následujících funkcí plní ve výchozím textu pomlčka?

- A) zdůrazňuje pointu
- B) ohraničuje vsuvku
- C) odděluje přístavek
- D) signalizuje zápletku

2 body

6 Která z následujících možností není synonymem slova *lstný* ve výchozím textu?

- A) zhrzený
- B) mazaný
- C) prohnáný
- D) vychytralý

VÝCHOZÍ TEXT K ÚLOHÁM 7–8

Nemluví se mnou ani popelník. Takže se stěhuju k Helmutovi jestli mě teda miluje. On tvrdí že jo.

Všichni tlustý fotři v trenýrkách a nátělníkách mejou navečer před panelákama svý škodovky, trabanty, wartburgy, žiguly a myli by i jiný auta, ale jiný káry v Jesu jsou leda tak na zadní stránce Světa motorů, co čte mámin chlap. Jako kdyby se všichni domluvili nakláněj se nad kyblíkama a leštěj ty svý zázraky a nad nima lítaj vlaštovky.

(J. Rudiš, Konec punku v Helsinkách)

2 body

7 Které z následujících jazykových prostředků se ve výchozím textu uplatňují nejvýrazněji?

- A) prvky slangu
- B) knižní výrazy
- C) archaické výrazy
- D) prvky obecné češtiny

2 body

8 Ve kterém z následujících úseků výchozího textu je správně doplněna interpunkce?

- A) Všichni tlustý fotři v trenýrkách a nátělníkách mejou navečer před panelákama svý škodovky, trabanty, wartburgy, žiguly a myli by i jiný auta, ale jiný káry v Jesu jsou leda tak na zadní stránce Světa motorů co čte mámin chlap.
- B) Všichni tlustý fotři v trenýrkách a nátělníkách mejou navečer před panelákama svý škodovky, trabanty, wartburgy, žiguly a myli by i jiný auta, ale jiný káry v Jesu jsou leda tak na zadní stránce Světa motorů, co čte mámin chlap.
- C) Všichni tlustý fotři v trenýrkách a nátělníkách mejou navečer před panelákama svý škodovky, trabanty, wartburgy, žiguly, a mylí by i jiný auta ale jiný káry v Jesu jsou leda tak na zadní stránce Světa motorů, co čte mámin chlap.
- D) Všichni tlustý fotři v trenýrkách a nátělníkách mejou navečer před panelákama svý škodovky, trabanty, wartburgy, žiguly, a myli by i jiný auta, ale jiný káry v Jesu jsou leda tak na zadní stránce Světa motorů co čte mámin chlap.

VÝCHOZÍ TEXT K ÚLOHÁM 9–12

Pekelná brána

Tajemné až strašidelné. Tak popisují turisté „pekelnou bránu“, nejoblíbenější turistickou atrakci v Turkmenistánu. Zhruba 70 metrů dlouhý a 20 metrů hluboký kráter vznikl díky propadu omylem navrtnané obří kapsy zemního plynu v roce 1971.

Vzniklý kráter byl plný zemního plynu, ten nejen že je vysoce hořlavý, ale zároveň obsahuje 90 % skleníkového plynu metanu, ten má negativní vliv na zemskou atmosféru. Proto bylo rozhodnuto, že se kráter zapálí a plyn za pár týdnů vyhoří. Stalo se ovšem něco naprosto nečekaného, plyn už hoří neuvěřitelných 40 let.

(www.novinky.cz, upraveno)

2 body

9 Kterou z následujících interpretací připouští výchozí text?

- A) Devadesátiprocentní metan tvoří základní složku zemního plynu.
- B) V Turkmenistánu rozhodli, že problém s plynem v kráteru je potřeba řešit.
- C) Turisté se „pekelné bráně“ vyhýbají, protože v nich vyvolává strašidelné pocity.
- D) Mnoho lidí tušilo, že plyn bude hořet dlouho, ale nikdo nevěřil tomu, že dohoří až za čtyřicet let.

2 body

10 Která z následujících možností je nevhodnější úpravou daného úseku výchozího textu?

- A) Vzniklý kráter byl plný zemního plynu, ten je vysoce hořlavý. Ale zároveň obsahuje 90 % skleníkového plynu metanu s negativním vlivem na zemskou atmosféru.
- B) Vzniklý kráter byl plný zemního plynu. Ten nejenže je vysoce hořlavý, ale zároveň obsahuje 90 % skleníkového plynu metanu, který má negativní vliv na zemskou atmosféru.
- C) Vzniklý kráter byl plný zemního plynu, jenž je nejenže vysoce hořlavý, ale zároveň obsahující 90 % skleníkového plynu metanu. Což má negativní vliv na zemskou atmosféru.
- D) Vzniklý kráter byl plný zemního plynu, který nejen že je vysoce hořlavý, ale ten zároveň obsahuje 90 % skleníkového plynu metanu, který má negativní vliv na zemskou atmosféru.

2 body

11 Kterým z následujících výrazů lze nahradit slovo díky v prvním odstavci výchozího textu?

- A) kvůli
- B) skrze
- C) navzdory
- D) důvodem

2 body

12 Co způsobilo podle výchozího textu vznik turistické atrakce?

- A) nedopatření
- B) šíření legend
- C) dopad tělesa z kosmu
- D) záměrný zásah člověka

VÝCHOZÍ TEXT K ÚLOHÁM 13–15

„Pavle, já bych tolik chtěla,“ žebroula s rozhořelou tváří, plna nepochopitelného vzrušení, „nikdo to nevidí a já... já jsem tu u tebe hrozně moc šťastná! Víš co? Něco ti ukáži! Počkej! Hned se vrátím a ty se zatím pokus chytit v rádiu hudbu, ano?“

Než se vzpamatoval, otočila klíčem ve dveřích, vklouzla do temné krejčovny a tam rozsvítila.

Nahlédl vyjeveně za ní a zděsil se: „Proboha, zhasni! Není zatemněno! Zhasni!“

Rozsvítil směšnou krabičku na okně a marně se z ní pokoušel vyloudit hudbu, podle níž by bylo možno udělat pár tanečních kroků.

Kromě skřečení a praskotu se ozvala z pražské stanice jen chmurná smuteční fanfára a hřímání bubnů, reportáž z převozu mrtvého protektora z nemocnice na Hrad.

Mráz mu projel páteří, spěšně otočil knoflíkem, zhasl a vydechl. Když se obrátil, neudržel se smíchem. Stála mezi dveřmi fantasticky vymóděná; sňala z krejčovské panny skoro dohotovené sako s jen tak přistehnutými rukávy a navlékla je na sebe.

(Vzhledem k povaze úloh není zdroj výchozího textu uveden.)

2 body

13 Ke kterému z následujících roků odkazuje výchozí text?

- A) 1939
- B) 1942
- C) 1948
- D) 1953

2 body

14 Která z následujících možností je v souladu s výchozím textem?

- A) Muž pociťuje strach a vadí mu, že si žena počíná neopatrně a lehkovážně.
- B) Muž a žena chtějí poslouchat hudbu a tančit, nakonec ale místo toho vyslechnou reportáž z pohřbu.
- C) Ženská postava chce tančit, a aby vytvořila atmosféru vyžadující formální oblečení, oblékla si právě dokončené sako.
- D) Postavy si dokáží navzdory složité době, ve které se ocitají, užívat společné štěstí a ani na okamžik nemyslí na okolní svět.

max. 3 body

15 Rozhodněte o každém z následujících úseků výchozího textu, zda se v něm uplatňuje obraznost (ANO), či nikoli (NE):

	A	N
15.1 rozhořelou tváří	<input type="checkbox"/>	<input type="checkbox"/>
15.2 tanečních kroků	<input type="checkbox"/>	<input type="checkbox"/>
15.3 mráz mi projel páteří	<input type="checkbox"/>	<input type="checkbox"/>
15.4 přistehnutými rukávy	<input type="checkbox"/>	<input type="checkbox"/>

VÝCHOZÍ TABULKA K ÚLOZE 16

Země	Celkem zaměstnáno lidí (v tisících)	Podíl zaměstnaných v zemědělství (%)	Podíl zaměstnaných v průmyslu (%)	Podíl zaměstnaných ve službách (%)
EU 27	97 700,5	3,7	25,2	69,4
Česko	2 300,8	2,1	39,3	58,6
Rumunsko	4 418,0	22,8	28,7	47,9
Polsko	8 216,7	9,1	31,8	59
Německo	16 164,3	1,1	27,5	71
Slovensko	1 141,0	2,1	38,3	59,3
Maďarsko	1 843,8	3,9	31,6	64,4
Itálie	9 611,7	2,8	30,8	63,8

(www.ekonomika.idnes.cz)

max. 3 body

16 Rozhodněte o každém z následujících tvrzení, zda je v souladu s informacemi v tabulce (ANO), či nikoli (NE):

- | | | A | N |
|------|---|--------------------------|--------------------------|
| 16.1 | V porovnání s našimi sousedy je struktura zaměstnanosti v Česku nejvíce podobná Slovensku. | <input type="checkbox"/> | <input type="checkbox"/> |
| 16.2 | Počet zaměstnaných lidí v Maďarsku a Polsku je sice nesrovnatelný, ale struktura zaměstnanosti obou zemí je podobná. | <input type="checkbox"/> | <input type="checkbox"/> |
| 16.3 | Čím víc u sledovaných zemí roste podíl zaměstnanosti ve službách, tím víc roste podíl zaměstnanosti v průmyslu. | <input type="checkbox"/> | <input type="checkbox"/> |
| 16.4 | V rámci sledovaných zemí je v Česku podíl zaměstnanců v průmyslu nejvyšší, naopak podíl lidí pracujících ve službách je u nás druhý nejnižší hned za Rumunskem. | <input type="checkbox"/> | <input type="checkbox"/> |

3 body

17 Seřadte jednotlivé úryvky (A–E) za sebou tak, aby byla dodržena textová návaznost:

A) Nejdřív ti slizce projede krkem a pak ho naráz máš v břiše. Máš co dělat, aby ses nepoblil. Jsou studený a v puse ti po nich zůstane hnusná chuť. Ještě teď se mi dělá zle, když si na to vzpomenu. Strašně se mi chtělo zvracet, ale kdybych to udělal, přinutili by mě je sníst znova. Tak jsem to vydržel.“

B) Mezi spolubydlicími o Nagasawovi kolovalo hned několik legend. Historka o slimácích byla pravdivá. Potvrdil mi to sám Nagasawa, když jsem se ho jednou zeptal. „Jo, spolknul jsem je v celku. Tři pořádný macky.“ „Proč jsi to prosím tě dělal?“

C) To mi bylo hned jasné. Chci, aby tyhle spory okamžitě přestaly. Řekněte svoje podmínky, povídám jim. Jeden z vás spolkne živýho slimáka, oni na to. Dobře, já ho spolknou, povídám já. Oni šli a přinesli je tři, hnusný velký mrchy.“ „Jaké to bylo?“ „Jaký to bylo? Zkus si to sám a uvidíš.“

D) „To je trochu zamotaná historie. Když jsem tu začal bydlet, měli mazáci z vyšších ročníků nějaký výhrady k nám, nováčkům. Myslím, že to bylo v září. A tak jsem to s nima jako zástupce nováčků šel nějak probrat a urovnat. Byli to takoví ti fašouni, co se nehnou na krok bez dřevěných mečů na kendó, a nehodlali o ničem diskutovat.“

E) „A co jsi dělal potom?“ „Upaloval na pokoj a vypil hektolitry slané vody,“ řekl Nagasawa. „Co jinýho asi?“ „To je vlastně pravda,“ uznal jsem. „Ale potom si už nikdo nedovolil nic říct. Ani mazáci, ani nikdo jinej. Protože spolknout tři slimáky by nikdo kromě mě nedokázal.“ „To máš tedy naprostou pravdu,“ řekl jsem já.

(H. Murakami, *Norské dřevo*)

- 17.1 _____
17.2 _____
17.3 _____
17.4 _____
17.5 _____

max. 3 body

18 Rozhodněte o každé z následujících vět, zda je napsána v souladu s Pravidly českého pravopisu (ANO), či nikoli (NE):

	A	N
18.1 Pěvecké seskupení nyní sdružuje sedmnáct lidí s chutí zpívat a shání další spolupracovníky.	<input type="checkbox"/>	<input type="checkbox"/>
18.2 Pamatuji si ho, jak celý zcvrklý sedává na stoličce na zápraží s čepicí na hlavě a bafá z fajfky.	<input type="checkbox"/>	<input type="checkbox"/>
18.3 Než žáci zhlédli Stroupežnického drama, byli zběžně zpraveni o stěžejních postavách děje.	<input type="checkbox"/>	<input type="checkbox"/>
18.4 Sbor dobrovolných hasičů z Ivančic zasahoval u požáru statku ve Správcích, zhořelo půl stavení.	<input type="checkbox"/>	<input type="checkbox"/>

VÝCHOZÍ TEXT K ÚLOHÁM 19–20

Co pro vás literární psaní znamená?

Pro mě není literatura nějakým výjimečným posláním, odhalováním tajemství života, přinášením návodu na štěstí, ale práce jako každá jiná. Když si sednu k počítači, většinou vím, co chci nebo musím udělat. Psaní je dovednost, kterou mám nezaslouženě, a cítila bych promarněnou příležitost, kdybych ji nedokázala využít. Dovednost v tom, jak skrze napsaná slova zaznamenávám to, jak vidím a vnímám svět. Jestliže to čtenáře osloví, nešlo o marnou práci.

Myslíte si, že psaním lze změnit svět?

Nevím, ale spíš asi ne. I když jestli někomu to, co já napíšu, nějak v určitém životním momentě pomůže, tak možná ano. Ale samozřejmě ne tak, jako když někdo vynalezne antibiotika nebo daruje ledvinu. Ale každý by měl dělat to nejlepší co umí a může, já lék na rakovinu vynalézt nedokážu.

(z rozhovoru s P. Soukupovou, HOST 1/2009)

max. 3 body

19 Rozhodněte o každé z následujících možností, zda je v souladu s odpověďmi dotazované ve výchozím textu (ANO), či nikoli (NE):

	A	N
19.1 Umím zaznamenat své vidění okolního světa.	<input type="checkbox"/>	<input type="checkbox"/>
19.2 Literaturu a literární psaní považuji za výlučnou činnost.	<input type="checkbox"/>	<input type="checkbox"/>
19.3 Literatura vždy každému pomůže zorientovat se v životě.	<input type="checkbox"/>	<input type="checkbox"/>
19.4 V mnoha případech mám předem jasnou představu o tom, co budu psát.	<input type="checkbox"/>	<input type="checkbox"/>

2 body

20 Ve které z následujících možností je chyba v interpunkci?

- A) Jestliže to čtenáře osloví, nešlo o marnou práci.
- B) Ale každý by měl dělat to nejlepší co umí a může, já lék na rakovinu vynalézt nedokážu.
- C) I když jestli někomu to, co já napíšu, nějak v určitém životním momentě pomůže, tak možná ano.
- D) Psaní je dovednost, kterou mám nezaslouženě, a cítila bych promarněnou příležitost, kdybych ji nedokázala využít.

VÝCHOZÍ BÁSEŇ K ÚLOHÁM 21–22

A nový den se hlásil kuropěním.
Na nebi ztrácel se srp měsíce.
Znavena neustálým nočním bděním
zhasiti lampu chtěla sklepnice.

A krčma byla pustá již a prázdná.
Jen v koutě se kdos neměl ke spaní.
V svých očích nejistý měl pohled blázna
a hlavu těžkou klopil do dlaní.

Ten dal si znova nalít ještě jednu.
„Počkej zde, děvče, až se napiju.
Rozum jsem ubil, však se brzy zvednu,
jen ještě co své srdce ubiju.“

(F. Gellner, Radosti života)

2 body

21 Která z následujících možností je v souladu s výchozí básní?

- A) V koutě hostince usíná unavený pomatenec.
- B) Prohýřená noc pomalu končila šedavými kapkami deště.
- C) Host žádal o první sklenici moku, aby zapomněl na své životní strasti.
- D) Sklepnice by ráda už pozhasínala, avšak host chce dále utápět svůj žal v alkoholu.

2 body

22 Kdo promlouvá v poslední sloce výchozí básně?

- A) autor básně
- B) lyrický mluvčí
- C) postava spáče
- D) postava sklepnice

VÝCHOZÍ TEXTY K ÚLOHÁM 23–24

TEXT 1

Soutěž je rozdělena do dvou kategorií naprosto záměrně, neboť na jedné straně ukazuje, které e-shopy jsou z pohledu nakupujících spolehlivé a se kterými mají ty nejlepší zkušenosti, na straně druhé ale oceňuje také e-shopy, které získávají nejvěrnější nakupující ochotní ukázat svou podporu.

(www.aktualne.cz)

TEXT 2

Substantivizace adjektiv představuje případ přechodu od jednoho slovního druhu k jinému bez formální změny [...]. Jde o to, že původní příznak substance, např. *vrchní (číšník)*, se stane samostatným označením substance samé (*ten vrchní*).

(Příruční mluvnice češtiny)

2 body

23 Která z následujících úprav odstraňuje jazykovou chybu v TEXTU 1?

- A) místo *dvou* má být *dvouch*
- B) místo *ochotní* má být *ochotné*
- C) místo *oceňuje* má být *přeceňuje*
- D) místo *z pohledu* má být *od pohledu*

2 body

24 Které z následujících slov je v TEXTU 1 substantivizovaným adjektivem?

- A) druhé
- B) rozdělena
- C) nakupující
- D) nejvěrnější

VÝCHOZÍ TEXT K ÚLOHÁM 25–27

Tato dějová linie je dle mého názoru skoro bezchybná. Je to správné lidské drama, Roden výborně hraje (Budař taky) a minisvět ve vězení, občas prostřihávaný s děním v Lidicích (manželka za otcem do vězení nechodí, milenka ano, syn se posléze rozhodne, že také ano, matka s milenkou se plus minus udobří...), filmově dramaticky funguje skoro přesně tak, jak by měl.

Pak dojde k lidické tragédii. Rodenovi ve vězení neřeknou, že k ní došlo. Roden zahořkne, myslí si, že na něm nikomu z Lidic nezáleží (protože mu nepíšou), pak je (po mnoha měsících) propuštěn a přece jen se rozhodne nasednout do autobusu a odjet do Lidic, kde ho čeká nepříjemné překvapení – prázdná, totálně holá pláň místo obce.

V tuto chvíli jsem se docela politicky nekorektně pobavil představou řidiče autobusu, v jehož mozku se po Rodenově žádosti „Jeden lístek do Lidic.“ musel odehrát přibližně následující myšlenkový pochod: „Haha, on neví, že Lidice jsou srovnané se zemí, tak to já mu nic neřeknu, odvezu ho k tomu prázdnému poli jakoby nic a tam ho vysadím, ať chlapec kouká. To se mi zase dnes povedl kanadský žertík, to se musím večer v hospodě klukům pochlubit.“

Příběh tohoto řidiče a jeho dalších vtipných nápadů by mě opravdu zajímal. Nicméně, bez ohledu na řidiče, osobní dějová linie Karla Rodena je opravdu dobrá. Bohužel, to ostatní (tzn. více než polovina filmu) už tak dobré není.

(www.fffilm.fuxoft.cz, upraveno)

- 25** **Kterým z následujících slov lze nahradit výraz *zahořkne* ve druhém odstavci výchozího textu tak, aby jeho význam zůstal zachován?** **2 body**
- A) zahoří
 - B) zaláteří
 - C) zamlkne
 - D) zatrpkne
- 26** **Kterou z následujících možností vyjadřují výrazy v závorkách ve výchozím textu?** **2 body**
- A) poznámky scénáristy
 - B) odkazy kritika na výkony herců
 - C) doplňující informace recenzenta
 - D) komentáře režiséra k výběru herců
- 27** **Ve kterém z odstavců výchozího textu se neprojevuje názor autora textu?** **2 body**
- A) v prvním
 - B) ve druhém
 - C) ve třetím
 - D) ve čtvrtém

VÝCHOZÍ TEXT K ÚLOHÁM 28–29

Další vydání dokumentárního a diskusního pořadu o českých dějinách se věnuje inkvizičním procesům na Šumpersku ve druhé polovině 17. století. Ty se dostaly do širokého povědomí prostřednictvím ***** a jeho filmové adaptace od Otakara Vávry, v níž publikum hledalo paralelu k politickým monstrprocesům 50. let. Historické výzkumy však dokazují, že tragický konflikt ve Velkých Losinách byl mnohem složitější a ovlivnila ho řada nešťastných shod okolností.

(Pátek, týdenní příloha LN 36/2011, upraveno)

2 body

28 **Která z následujících možností patří na vynechané místo (*****) ve výchozím textu?**

- A) Fuksova Spalovače mrtvol
- B) Vančurova Konce starých časů
- C) Olbrachtova Žaláře nejtemnějšího
- D) Kaplického Kladiva na čarodějnice

2 body

29 **Který z následujících českých ekvivalentů odpovídá významu slova *paralela* ve výchozím textu?**

- A) opora
- B) důkaz
- C) podklad
- D) podobnost

VÝCHOZÍ TEXT K ÚLOHÁM 30–32

Když se mně před ***** narodil syn, byl jsem přesvědčen, že bude hrát hokej. Už přesně slyším, co říkáte. Další otec, který své neuskutečněné sny ukájí na vlastním dítěti. A samozřejmě že máte pravdu. Když je kluk ještě kojeneček, vše se odehrává spíše v konverzační rovině. Jenže najednou je z miminka chlapeček a otec se musí narychlo zabývat skutečnými otázkami. Moje byla jednoduchá. Do deseti let stejně za dítě rozhodují rodiče. A sportovní dětství, když se to nepřehání, přece nemůže uškodit. A tak jsem se zeptal osobně Mariána Jelínka, dlouholetého osobního trenéra Jaromíra Jágra a trenéra hokejové Plzně. „Klíčové je jen to, zda váš kluk chce být hokejista anebo hrát hokej,“ vysvětloval mi u kávy Jelínek. Byl jsem zmaten, a tak jsem se nechal poučit. Dozvěděl jsem se, že když chce být chlapec hokejista, znamená to, že chce hrát roli, kterou zná z médií. Vidí se slavný, bohatý a dívkami žádaný. Když ale chce hrát hokej, je mu jedno, jestli odírá hokejku o asfalt před barákem, je skutečně šťastný, když hraje hokej.

Tahle poučka platí i pro všechna povolání, není tedy od věci se zamyslet: chci být novinářem, anebo psát články? Měli byste si to zkusit taky.

(Skylink, prázdninové číslo/2011, upraveno)

- 2 body**
- 30** **Která z následujících možností vystihuje vyznění posledního odstavce výchozího textu?**
- A) rada
 - B) příkaz
 - C) výčitka
 - D) varování
- 2 body**
- 31** **Která z následujících možností je v souladu se spisovnou normou češtiny, a patří tedy na vynechané místo (*****) ve výchozím textu?**
- A) tři a půl rokem
 - B) tří a půl rokem
 - C) třemi a půl rokem
 - D) třema a půl rokem
- 2 body**
- 32** **Která z následujících možností je v souladu s výchozím textem?**
- A) V první dekádě života dítěte rozhodují o jeho budoucnosti rodiče.
 - B) Není žádný rozdíl v tom, zda chce dítě hrát hokej, nebo se stát hokejistou.
 - C) Již narozením potomka se otázky, zda bude syn hokejistou, stávají realitou.
 - D) Dítěti, které v dětství příliš sportuje, vysoká míra pohybu prokazatelně ubližuje.

ZKONTROLUJTE, ZDA JSTE DO ZÁZNAMOVÉHO ARCHU UVEDLI/A VŠECHNY ODPOVĚDI.
